



*Au cœur du développement...*

RAPPORT D'ACTIVITÉS

2008



CLD AU CŒUR DE LA MONTÉRÉGIE

*10 ans de développement économique*

## LISTE DES ADMINISTRATEURS

---

### SECTEUR MUNICIPAL

Ange-Gardien.....	Rosaire Houle
Marieville .....	Denis Hétu, <i>2<sup>e</sup> vice-président</i>
Richelieu.....	Jacques Ladouceur
Rougemont.....	Susie Dubois, <i>présidente</i>
Saint-Césaire .....	Yvon Boucher, <i>trésorier</i>
Saint-Mathias-sur-Richelieu .....	Jean Rioux
Saint-Paul-d'Abbotsford.....	Martial Gousy
Sainte-Angèle-de-Monnoir.....	Françoise Lachance

### SECTEURS ÉCONOMIQUES

Affaires.....	Nathalie LeClair
Agriculture .....	Léon Sansoucy, <i>1<sup>er</sup> vice-président</i>
Agroalimentaire .....	Isabelle François
Culture et loisirs .....	Jean-Bernard Hébert
Économie sociale .....	Gabriel Cornu
Jeunesse.....	<i>vacant</i>
Milieu financier.....	Jacques Déry
Tourisme .....	Lise Tanguay, <i>secrétaire</i>

### MEMBRES D'OFFICE

Emploi-Québec.....	Louise F. Cardinal
Ministère du développement économique	
Innovation et Exportation .....	Paul Duchesneau
CLD au Cœur de la Montérégie .....	Direction générale

### OBSERVATEURS

Député provincial, comté de Chambly .....	Richard Merlini
Député provincial, comté d'Iberville .....	André Riedl



C'est avec beaucoup de plaisir que je profite de l'occasion qui m'est offerte pour rendre hommage à notre équipe du CLD pour son leadership dans le développement de notre MRC. Le rapport annuel que vous consultez aujourd'hui, nous permet de mieux vous faire connaître les réalisations 2008 du CLD. Nous sommes tous fiers des résultats et vous pourrez constater à sa lecture que nos actions concertées permettent de mieux mettre en valeur le territoire de la MRC de Rouville en réalisant des projets structurants.

2008 a aussi été l'année du 10<sup>e</sup> anniversaire des CLD au Québec et ce fut l'occasion de jeter un regard en arrière afin de dresser le bilan du travail effectué au cours de ces années. Force est de constater le dynamisme toujours présent de notre belle région! Dix ans de partenariats réussis avec nos entreprises, commerçants, villes, municipalités et autres organismes du milieu, en résumé, c'est le constat!

Nous bénéficions d'un tissu économique diversifié soutenu par des hommes et des femmes d'affaires innovants. Voilà la recette du succès et je suis convaincue que nous poursuivrons sur notre lancée en 2009.

Je tiens à souligner l'apport important de tous les membres du conseil d'administration ainsi que du personnel du CLD à cette réussite. Leur engagement et leur motivation soutenue nous permet d'être à l'affût des préoccupations et des enjeux spécifiques à notre territoire et à nos entreprises. Nos professionnels sont d'une importance capitale pour alimenter nos discussions, nous faire part des tendances et intervenir directement dans le milieu. C'est un travail d'équipe essentiel pour assurer un développement harmonieux de notre belle région.

Je nous souhaite à tous une année 2009 remplie de projets et de succès économiques.

La présidente du CLD au Cœur de la Montérégie  
et préfet de la MRC de Rouville,

Susie Dubois



Dix ans déjà. Depuis sa création, le CLD au Cœur de la Montérégie a su accomplir sa mission de développement économique de la MRC de Rouville. Le CLD a ainsi favorisé l'émergence et assuré un soutien aux entreprises de même qu'aux projets innovateurs pouvant contribuer à l'activité économique locale.

En 2008, nous avons d'abord poursuivi notre raison d'être, soit de favoriser la croissance de l'investissement et le maintien des emplois. De plus, nous avons formé un comité pour la réalisation d'une étude de faisabilité sur la mise en place d'une maison familiale rurale (MFR). Nous avons également poursuivi les activités du comité pour l'implantation et le financement d'un lieu d'accueil touristique dans la région. Enfin, le CLD a adopté une politique de développement durable afin que le développement économique soit aussi porteur de progrès social et respectueux de l'environnement.

Nous poursuivrons, au cours de la prochaine année, la mise en œuvre de notre planification stratégique 2007-2012. Nous travaillerons notamment sur deux enjeux bien identifiés dans cette planification: la main-d'œuvre et l'identité territoriale.

Nous remercions d'ailleurs toutes les entreprises qui nous ont fait confiance, en les félicitant pour leur engagement et leur apport au développement de la MRC de Rouville. Nous sommes également reconnaissants envers tous les intervenants qui ont contribué au succès du CLD. De plus, en mon nom personnel ainsi qu'au nom de toute l'équipe, j'aimerais remercier les administrateurs ainsi que madame Sophie Latour, directrice générale pour l'année 2008.

C'est donc avec plaisir que je vous présente le rapport annuel des activités du CLD de l'année 2008. Je félicite l'équipe pour leur dévouement qui fait du CLD au Cœur de la Montérégie un intervenant dynamique et actif auprès de ses clients et de ses partenaires.

La directrice générale,

Guylaine Lavoie



## 10<sup>e</sup> ANNIVERSAIRE

La Cuvée entrepreneuriale 2007-2008 soulignait cette année les 10 ans de retombées économiques positives du CLD au Cœur de la Montérégie dans le milieu. Pour nous, 10 ans de développement, ce fut :

- 140 entreprises créées et plus de 100 consolidées
- 339 emplois créés et environ 5 500 emplois maintenus
- 1,5 millions investis via différents fonds (FLI, FES, JP)
- Plus de 24 millions d'investissements générés

En ce qui a trait au développement rural, cela représente :

- Plus de 500 000\$ d'investissements
- 2,5 millions d'investissements générés

Le CLD a ainsi assuré son mandat, depuis plus de 10 ans, en favorisant le développement local et le soutien à l'entrepreneuriat sur le territoire.

Pour ce 10<sup>e</sup> anniversaire, le CLD a également présenté une vidéo corporative où les témoignages de divers entrepreneurs de la MRC de Rouville appuyaient, de façon concrète, comment le CLD a pu contribuer à leur démarrage, leur croissance, voire même l'innovation au sein de leur entreprise. Cette vidéo rend donc hommage au CLD en soulignant le dynamisme et le leadership des entrepreneurs, élus, administrateurs et partenaires qui ont contribué à l'essor de notre région.

Un 10<sup>e</sup> anniversaire représentait aussi l'occasion d'apporter des modifications à la signature corporative du CLD au Cœur de la Montérégie. Nous sommes fiers, cette année, d'utiliser cette nouvelle signature qui rappelle l'importance des 10 ans de développement économique.



10<sup>e</sup> anniversaire du CLD au Cœur de la Montérégie  
Cuvée Entrepreneuriale 2007-2008

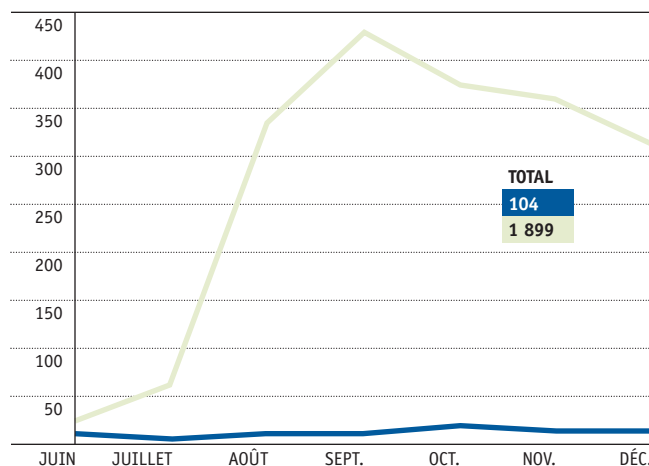
## UN SITE INTERNET PLUS QU'ACTUEL

Au printemps 2008, le CLD a travaillé à la refonte complète de son site Internet. Ce dernier est ainsi plus dynamique. Les utilisateurs peuvent retrouver sur ce portail économique, les différents programmes et services disponibles au CLD, les répertoires d'industries et de travailleurs autonomes, ainsi que diverses références pour les entrepreneurs et investisseurs. Depuis sa mise en ligne officielle en juin dernier, la fréquentation du site ne fait qu'augmenter; il y a eu plus de 1800 visiteurs en 2008.

### FRÉQUENTATION DU SITE INTERNET [www.cld-coeurmonteregie.qc.ca](http://www.cld-coeurmonteregie.qc.ca)

NOMBRE DE VISITEURS

MOIS	J	J	A	S	O	N	D
2007	14	6	13	13	22	18	18
2008	23	58	340	432	378	359	309

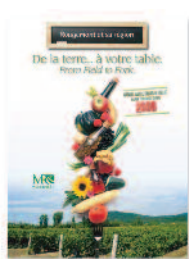


## UN COLLOQUE POUR LES ÉLUS

En février 2008, le CLD organisait, conjointement avec la MRC de Rouville, un colloque pour les élus. Sous le thème «Vers une vision partagée du développement de Rouville», la journée conviait les conseillers municipaux et les directions des villes et municipalités à entamer une réflexion sur un certain nombre d'enjeux du territoire tant d'un point de vue économique que ce qui a trait à l'aménagement.

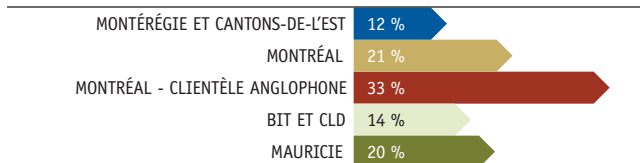
## CAMPAGNE « DE LA TERRE... À VOTRE TABLE. »

### GUIDE AGROTOURISTIQUE



Toujours décliné selon le concept de menu, la 7<sup>e</sup> édition du *guide agrotouristique* comporte près d'une centaine d'entreprises, d'attraites et d'événements de la région. L'information est présentée par saison et le document est imprimé à 150 000 exemplaires bilingues.

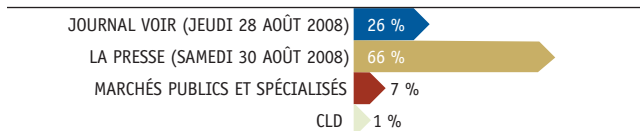
### TERRITOIRES DE DISTRIBUTION



### ENCART AUTOMNAL

Mettant en vedette la saison automnale, la 6<sup>e</sup> édition du *Menu d'automne* présente 53 entreprises et événements, le circuit du goût ainsi que le tableau des principales variétés de pommes. Les Caisses populaires Desjardins de la région ont également contribué au succès de cette campagne. Le document a été imprimé à 150 000 exemplaires dont 38 900 copies ont été encartées dans l'hebdomadaire Journal Voir, édition du jeudi 28 août et 99 600 copies dans le quotidien La Presse, édition du samedi 30 août. De plus, 11 000 copies de ce document ont été distribuées dans les boutiques spécialisées et marchés d'alimentation de la Montérégie et des Cantons-de-l'Est.

### DISTRIBUTION



## ACTIVITÉS ET RELATIONS MÉDIAS

### COMMUNIQUÉS DE PRESSE

#### > Campagne «De la terre... à votre table.»

##### MÉDIAS LOCAUX ET NATIONAUX

- « Rougemont et sa région sous le thème de l'érable »
- « Rougemont et sa région : Au menu tout l'automne »
- « Un nouveau site Internet pour Rougemont et sa région »
- « Le bureau d'accueil touristique de Rougemont est maintenant ouvert »
- « Deux vignobles de Saint-Paul-d'Abbotsford remportent 4 prix à la Coupe des Nations »
- « L'économusée du verre thermoformé ouvre ses portes »

### PUBLICITÉS

- > Publicité du guide agrotouristique «*De la terre... à votre table.*» insérée dans le cahier «*Planifiez vos vacances d'été*» du journal La Presse, édition du samedi 29 mars. Suite à cette annonce, 765 personnes ont commandé le guide touristique régional.
- > Publicité dans l'édition Été 2008 du guide «*Mes vacances au Québec*» présentant la région. Cette promotion incluait une campagne web sur cyberpresse pour 4 mois et offrait une publicité dans le cahier spécial «*Le Québec qu'on aime*» du quotidien La Presse, édition du samedi.
- > Publicité dans le cahier Voir la Vie Rive-Sud - Spécial du 11 septembre «*Pommes et couleurs d'automne*». Ce cahier suggère des sorties, restaurants, vins et cidres, activités à faire et bons endroits à visiter.



Vignoble De Lavoie

Cidrerie Michel Jodoin

Verger 3 Pommes

## ACTIVITÉS ET RELATIONS MÉDIAS (SUITE)

### ACTIVITÉS PROMOTIONNELLES

Présentation de la région et du guide agrotouristique aux employés du Ministère du Tourisme, de Montréal et de Québec, lors de sessions de formation des préposés aux renseignements touristiques.

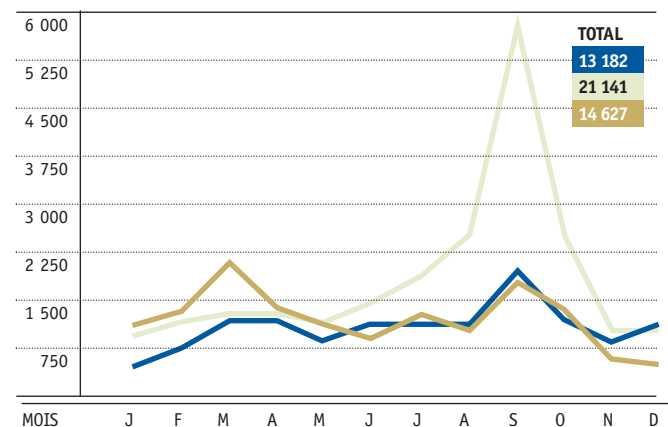
### SITE INTERNET

En 2008, nous avons finalisé la refonte et la mise à jour du [www.regionrougemont.info](http://www.regionrougemont.info). Ce nouveau site Internet est maintenant plus rapide et plus facile d'utilisation. Principales nouveautés : un moteur de recherche, un nouveau menu, la section «Nouvelles», la possibilité de télécharger le guide agrotouristique, la carte du territoire et les nouveaux circuits ainsi que l'abonnement à la liste d'envoi par courriel.

### FRÉQUENTATION DU SITE INTERNET [www.regionrougemont.info](http://www.regionrougemont.info)

NOMBRE DE VISITEURS

MOIS	J	F	M	A	M	J	J	A	S	O	N	D
<b>2006</b>	531	749	1156	1103	914	1049	1052	1086	2119	1370	897	1156
<b>2007</b>	977	—	1306	1348	1153	1443	1948	2446	5849	2571	1032	1014
<b>2008</b>	1019	1259	2046	1460	1131	945	1412	1021	1628	1360	694	652



## ACCUEIL TOURISTIQUE DANS ROUGVILLE

### COMITÉ POUR L'IMPLANTATION D'UN NOUVEAU LIEU D'ACCUEIL

Le comité pour l'implantation et le financement a travaillé en 2008 à concerter le milieu local et régional. Des rencontres permettant d'aller chercher les appuis politiques et d'établir les partenariats ont débutées en avril pour se poursuivre jusqu'en août. Une demande de financement au Fonds sur l'infrastructure municipale rurale, (FIMR 3 - Infrastructures de soutien au développement local ou régional) a été déposée en octobre et les Caisses populaires Desjardins ont été rencontrées afin d'obtenir leur soutien dans le projet. Le comité a également travaillé à l'élaboration d'un protocole d'entente entre la Ville de Richelieu, la MRC de Rouville et le CLD au Cœur de la Montérégie.

### BUREAU D'ACCUEIL TOURISTIQUE DE ROUGEMONT

Le CLD a opéré le lieu d'accueil touristique de Rougemont tous les jours de la fin de semaine de la St-Jean-Baptiste à l'Action de Grâce. Le bureau était ouvert 8 heures/jour et 2 préposés à l'information touristique ont été embauchés pour assurer la permanence. Afin de développer un meilleur service à la clientèle, le bureau a été l'hôte, pour une deuxième année, des contenus et fonctionnalités du Centre d'affaires électroniques BonjourQuébec.com.

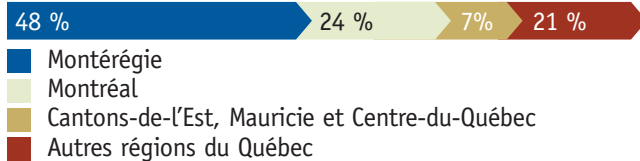
### STATISTIQUES DE FRÉQUENTATION

	NOMBRE TOTAL VISITEURS	# ADULTES	# ENFANTS	# ACTES D'INFORMATION AU BAT	# ACTES D'INFORMATION TÉLÉPHONIQUE
JUIN	293	271	22	241	6
JUILLET	796	729	67	725	39
AOÛT	567	503	64	479	27
SEPTEMBRE	1 075	851	224	427	59
OCTOBRE	237	210	27	108	13
<b>TOTAL</b>	<b>2 968</b>	<b>2 564</b>	<b>404</b>	<b>1 980</b>	<b>144</b>

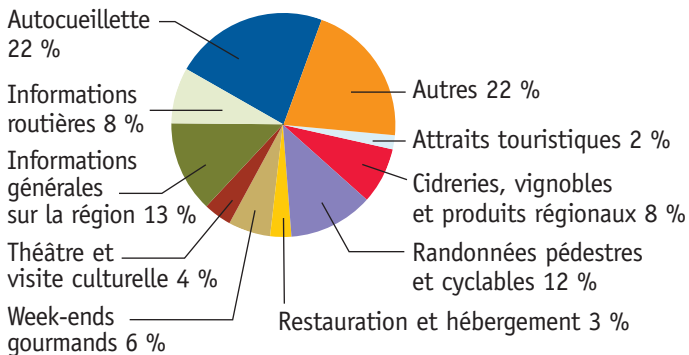


## LA CLIENTÈLE ET SES INTÉRÊTS, EN BREF

### PROVENANCE DES VISITEURS



### INFORMATIONS



## FORMATIONS

En partenariat avec Emploi-Québec, le CLD a organisé 2 formations sur la conversation anglaise de niveau débutant, données par l'école L'envol des Langues. Le 1<sup>er</sup> groupe de 10 participants a suivi 40 heures de formation et le 2<sup>e</sup> groupe, composé de 6 participants, a reçu 20 heures de formation.

## LES ENTREPRISES ET ÉVÉNEMENTS TOURISTIQUES AYANT VU LE JOUR EN 2008

- > **Mondial des cidres de glace du Québec, Rougemont**  
La première édition s'est déroulée en février dernier au Pavillon de l'agriculture à Rougemont et a attiré plus de 5 000 visiteurs. Près de 20 cidriculteurs et une dizaine de producteurs agroalimentaires faisaient déguster leurs produits.
- > **Au pied de la Chute, Richelieu**  
Restaurant de fine cuisine internationale qui offre un menu gastronomique de six services. Localisée sur la 1<sup>ère</sup> rue à Richelieu, l'entreprise offre, depuis le mois de mai 2008, une terrasse extérieure avec un menu style bistro.
- > **L'Économusée du verre thermoformé, Richelieu**  
Madame Nathalie LeClair et monsieur Serge Mimeault du Studio des Verriers de Richelieu ont décidé de pousser plus loin leur passion en développant l'Économusée du verre thermoformé. Un arrêt s'impose pour observer ces artisans à l'œuvre et pour découvrir leurs produits uniques.
- > **La Route des Vins 4 Monts**  
À seulement 20 minutes de Montréal, cette route se distingue par ses vins de qualité élaborés à partir de raisins à 100 % cultivés sur notre terroir. Des 9 vignobles qui composent ce parcours, 4 d'entre eux sont de notre région et vous attendent dans leur chai et leur cave pour vous permettre de découvrir d'excellents produits.



Économusée du verre thermoformé

Inauguration de La Route des Vins 4 Monts

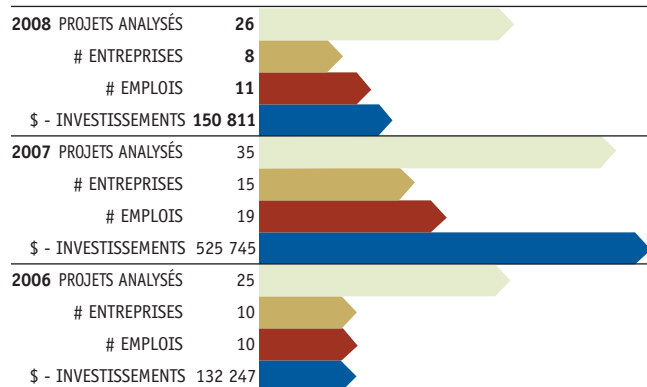
## DÉVELOPPEMENT DE L'ENTREPRENEURIAT

### MESURE DE SOUTIEN AU TRAVAIL AUTONOME

La mesure STA a soutenu, en 2008, la création de 11 nouveaux emplois et généré des investissements de plus de 150 811 \$. Au total, 26 projets ont été déposés au comité consultatif en entrepreneuriat. De ce nombre, 10 ont été retenus pour la phase de pré-démarrage et 8 démarrages ont été complétés avec succès.

#### MESURE STA 2004-2008 / PLUS D'UN MILLION D'INVESTISSEMENTS

PROJETS ANALYSÉS.....	129
PROJETS D'AFFAIRES PRÉSENTÉS ET ANALYSÉS.....	71
NOMBRE D'ENTREPRISES.....	53
NOMBRE D'EMPLOIS.....	61
INVESTISSEMENTS.....	1 521 199 \$



La mesure Soutien au travail autonome est un programme d'Emploi-Québec, gérée par le CLD.

### CONCOURS QUÉBÉCOIS EN ENTREPRENEURIAT

#### 10<sup>e</sup> ÉDITION, FINALE LOCALE

La finale locale du Concours québécois en entrepreneuriat s'est tenue le 5 avril dernier au Vignoble Les Petits Cailloux de Saint-Paul-d'Abbotsford. 4 gagnants se sont mérités une bourse de 500 \$.

Les gagnants de Rouville :

- > **Ludik Distribution inc.** - Lauréate de la catégorie «commerce» au niveau local et «coup de cœur» au niveau régional lors du gala du 1<sup>er</sup> mai à Mont-Saint-Grégoire, Ludik Distribution est spécialisé dans la confection de brochettes et de cornets de bonbons. L'entreprise a également une boutique située sur la rue Industrielle à Marieville.
- > **Consult'eau Québec** - Distingué dans la catégorie «services» par sa mission qui est de revaloriser les cours d'eau québécois, ce bureau d'experts conseils utilise des méthodes de travail basées sur l'hydraulique et le génie végétal.
- > **L'Ébénisterie d'Art du Palais** - Lauréate dans la catégorie «économie sociale», elle est située dans l'ancien Palais de justice de Marieville. Cette école-atelier offre aux finissants en ébénisterie un perfectionnement de leurs apprentissages.
- > **Madame Récamier** - Honorée par le prix «coup de cœur», Madame Récamier, de Saint-Paul-d'Abbotsford, offre un service de rembourrage artisanal.

#### UNE PREMIÈRE ENTREPRISE COURONNÉE LAURÉATE NATIONALE DANS ROUVILLE

**Ludik Distribution inc.** a remporté le 1<sup>er</sup> Prix National et la bourse de 10 000 \$ dans la catégorie «commerce» lors du gala du Concours québécois en entrepreneuriat qui a eu lieu à Québec le 19 juin dernier. L'entreprise de Marieville devient ainsi la première entreprise de la MRC de Rouville à remporter ce prestigieux prix.

Les membres du jury ont souligné la richesse du vécu entrepreneurial des promoteurs, monsieur François St-Laurent et madame Marie-Ève Gladu. Ils ont également salué la création d'emplois de cette entreprise qui enregistre déjà de beaux résultats.



Lauréat national,  
Ludik Distribution inc.

Lauréats locaux et partenaires  
prestiges du Concours

## ENTREPRISES DÉMARRÉES SOUS LA MESURE STA EN 2008

- > **Colle-Bébé, Saint-Césaire**  
L'entreprise se spécialise dans les produits pour bébés : couches lavables, porte-bébés, vêtements d'allaitement, etc. Fabriqués au Québec, la majorité sont biologiques et adaptés aux besoins des bébés et des parents. L'entreprise est située à la CoopAQ.
- > **Linda Boisvert – Formation et programmation informatique, Sainte-Angèle-de-Monnoir**  
Formations sur mesure de logiciels de bureautique tels que Word, Excel, Powerpoint, Outlook et Access. L'entreprise est également spécialisée dans la programmation de bases de données Access pour les entreprises.
- > **L'Envol-web, Saint-Mathias-sur-Richelieu**  
Service de location de temps Internet pour de la formation en ligne et en direct.
- > **Les Éditeurs réunis (LER), Sainte-Angèle-de-Monnoir**  
Les Éditeurs réunis (LER) est une maison d'édition spécialisée dans la production de livres d'intérêt général et grand public, tels que *Une année sans «Made in China»*, *La méthode Tiger Woods* et *Devenir une famille verte*.
- > **Les Productions Durivage, Saint-Césaire**  
L'entreprise est spécialisée dans la production d'événements culturels et corporatifs. Elle a organisé, entre autres, le Festival des rythmes du monde et des percussions de Saint-Césaire, le Festival du triangle noir et Les Journées de la culture à la CoopAQ.
- > **Nancy Roberge, consultante en ressources humaines, Saint-Césaire**  
Entreprise de services-conseils en ressources humaines, spécialisée dans le recrutement et dans la mise en place d'une structure de gestion pour les entreprises.
- > **Notre-Dame Café, Saint-Césaire**  
Le Notre-Dame Café est un café-restaurant qui a pignon sur la rue Notre-Dame. Repas du midi et déjeuners les week-ends ainsi que des soupers de groupe sur réservation.
- > **Services d'entraînement équestre Louise Masson, Saint-Mathias-sur-Richelieu**  
Services d'enseignement et d'entraînements personnalisés en équitation classique. Cours d'équitation pour tous les niveaux de cavaliers et pour le loisir.

## FORMATIONS

- > Tenue de livres
- > Simple comptable
- > Marketing du conquérant
- > Commercialisation efficace
- > Publicité gagnante
- > Vente
- > Réseautage
- > TPS/TVQ
- > Fiscalité

## ACTIVITÉS

### CONFÉRENCE SUR LA MOTIVATION AVEC PIERRE LAVOIE

Plus de 50 personnes ont assisté à la conférence de monsieur Pierre Lavoie, conférencier motivateur, qui a remporté à 3 reprises le plus prestigieux événement d'endurance de la planète, l'Ironman d'Hawaï. Par la suite, il a utilisé les mêmes principes pour survivre, 2 fois, à l'épreuve la plus difficile d'une vie, soit celle de perdre un enfant d'une maladie héréditaire: l'acidose lactique.

### STRATÉGIES EFFICACES POUR JEUNES ENTREPRENEURS

8 entrepreneurs de moins de 35 ans et 2 conseillers en entrepreneuriat ont participé à la formation «*Apprenez à poser un diagnostic sur la santé de votre gestion et accédez à une gamme de solutions*». Cette activité a été réalisée en collaboration avec le Mouvement de la Qualité et le Virage Carrefour Jeunesse-Emploi.



Colle-Bébé



Notre-Dame Café



Les Éditeurs Réunis

## SUIVI AUX ENTREPRISES

100 suivis auprès des entreprises manufacturières ont été réalisés afin d'identifier leurs besoins en vue de les conseiller dans la gestion et le développement de leur entreprise (financement, PVA, innovation, GRH, vente à l'exportation et marketing).

## ÉVÉNEMENTS

### CÉLÉBRATION DU 50<sup>e</sup> ANNIVERSAIRE D'INFASCO

Infasco, société du groupe Heico, est la plus importante entreprise de transformation des métaux de la MRC de Rouville. Elle emploie 550 personnes. L'entreprise applique des principes favorisant l'innovation et l'amélioration continue; elle demeure ainsi un leader dans son secteur. Infasco est donc un employeur de choix qui contribue grandement au développement économique de son milieu.

### INAUGURATION D'AURPAL À MARIEVILLE

M. Pascal Fleury, président d'Aurpal, a inauguré ses nouveaux locaux situés sur la rue Marcoux à Marieville. Pour l'occasion, M. Fleury était fier de souligner que l'agrandissement des locaux et l'achat de nouveaux équipements a nécessité un investissement de 2,5 millions de dollars et permettra la création de 20 nouveaux emplois à Marieville d'ici 5 ans.



Nouveaux locaux d'Aurpal à Marieville



Prix «coup de cœur»

## CAHIERS DE L'EMPLOI

Au printemps dernier se déroulait le lancement, en collaboration avec Emploi-Québec, de 2 Cahiers de l'emploi des entreprises manufacturières sous le thème «*La MRC de Rouville... Mon choix de carrière, mon choix de vie!*». La réalisation de ces Cahiers répondait aux besoins du milieu, soit d'attirer de la main-d'œuvre et de développer un sentiment d'appartenance dans la MRC de Rouville. Chaque Cahier a été produit à 40 000 exemplaires et distribué aux 13 300 résidences du territoire. De plus, ils ont été encartés dans La Voix de l'Est et le Journal de Chambly.



## UN PRIX COUP DE COEUR

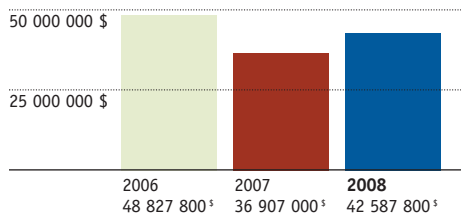
Le CLD s'est démarqué dans un concours de l'Association des professionnels en développement économique du Québec. Le jury a décerné un prix «*coup de cœur*» pour le Cahier de l'emploi puisqu'il s'est démarqué par son côté fonctionnel, une intégration réussie au sein des autres outils et une collaboration harmonieuse avec ses partenaires.

## DONNÉES ÉCONOMIQUES MANUFACTURIÈRES

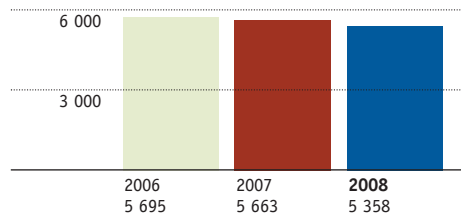
SECTEURS	NOMBRE D'ENTREPRISES	INVESTISSEMENTS 2008	EMPLOIS 2008
ALIMENTS & BOISSONS	27	24 291 800 \$	2 062
BOIS & MEUBLES	16	270 000 \$	189
CAOUTCHOUCS & PLASTIQUES	6	14 000 \$	136
DIVERS	5	950 000 \$	160
ÉLECTRIQUES & INFORMATIQUES	3	50 000 \$	32
PAPIERS & ACTIVITÉS CONNEXES	7	1 620 000 \$	386
TRANSFORMATION DES MÉTAUX	29	13 794 000 \$	1 925
TRANSPORT	3	1 398 000 \$	320
VÊTEMENTS & TEXTILES	4	200 000 \$	148
<b>TOTAL</b>	<b>100</b>	<b>42 587 800 \$</b>	<b>5 358</b>



## INVESTISSEMENTS



## EMPLOIS



## BILAN DES INTERVENTIONS DES PARTENAIRES

PARTENAIRES ÉCONOMIQUES	ENTREPRISES RENCONTRÉES	INVESTISSEMENTS DES PARTENAIRES
EMPLOI QUÉBEC	46	732 000 \$
CONSEIL NATIONAL DE RECHERCHES CANADA	5	16 000 \$
MINISTÈRE DE L'AGRICULTURE, DES PÊCHERIES ET DE L'ALIMENTATION DU QUÉBEC	22	136 639 \$
INVESTISSEMENT QUÉBEC	7	693 116 \$
DÉVELOPPEMENT ÉCONOMIQUE CANADA	4	202 500 \$
MINISTÈRE DU DÉVELOPPEMENT ÉCONOMIQUE, INNOVATION ET EXPORTATION	27	528 790 \$
SERVICE D'EXPORTATION MONTÉRÉGIE EST	27	—
CENTRE D'AIDE AUX ENTREPRISES	19	297 000 \$
<b>TOTAL</b>	<b>157</b>	<b>2 606 045 \$</b> + AIDE TECHNIQUE

## SERVICE D'EXPORTATION MONTÉRÉGIE EST (SEME)

Le SEME a apporté son soutien à 16 entreprises dans la MRC de Rouville. 11 entreprises ont également participé aux activités de sensibilisation suivantes sous forme de déjeuners d'information :

- > Importer pour mieux exporter
- > Faire affaires dans l'Ouest
- > RADAR : Développez vos marchés à l'export
- > Contrats/négociations avec agents et distributeurs
- > Développez de nouveaux marchés grâce à l'Internet!
- > Financement des exportations

## ACTIVITÉS

### > Défi innovation

10 dirigeants d'entreprises étaient présents lors d'une journée de sensibilisation se déroulant sous le thème «*Comment favoriser l'innovation et démystifier les pratiques innovantes en entreprise*» et 10 autres entreprises ont été visitées pour la présentation du vidéo «*Défi Innovation*» du MDEIE.

### > Dîner conférence du Réseau Trans-Tech

Organisé par le Réseau Trans-tech qui regroupe les 40 centres collégiaux de transfert de technologie (CCTT), sous le thème «*de l'expertise technologique et de l'aide financière pour vos projets de productivité et d'innovation*».

### > Sensibilisation auprès des étudiants

En partenariat avec le Centre d'éducation aux adultes de Marieville de la Commission scolaire des Hautes-Rivières, une visite chez Emballages Jean-Cartier et une rencontre avec le propriétaire de Concept Can-Bec inc. ont été organisées.

### > Soutien à l'Association des producteurs de palmipèdes

Les producteurs de palmipèdes se sont regroupés pour former une association en vue de faire la promotion des produits du canard. Le CLD les a soutenus afin de déposer une demande au programme ACCORD du MDEIE en vue de structurer leur association au Québec.

### > Stagiaires français

8 entreprises ont répondu à l'appel du Cégep de Saint-Jean-sur-Richelieu et ont ainsi profité des connaissances et du savoir-faire de 13 stagiaires français. Le CLD a participé activement au recrutement de ces entreprises afin d'accueillir sur notre territoire les stagiaires provenant d'une douzaine d'universités françaises.

## ATELIERS SUR LES MEILLEURES PRATIQUES D'AFFAIRES ORGANISÉS PAR LE MDEIE

- > Meilleures pratiques en développement de produits
- > Amélioration continue : une stratégie d'entreprise
- > Automatisation
- > Gestion proactive de la main d'œuvre
- > Système d'information marketing
- > Coût de revient et prise de décision stratégique
- > Orientations et planification stratégique
- > Veille stratégique
- > Business case

### POLITIQUE NATIONALE DE LA RURALITÉ

#### UNE ANNÉE DE MOBILISATION

Le pacte rural de la MRC de Rouville a connu une année d'action et de mobilisation citoyenne. Outre un premier appel de projets et l'amorce d'un 2<sup>e</sup>, une séance d'information ouverte à la population ainsi qu'une tournée des 8 municipalités de la MRC ont été effectuées afin de promouvoir l'effet de levier que pourrait procurer le pacte rural dans leur communauté.

#### BILAN DU 1<sup>er</sup> APPEL DE PROJETS

12 projets ont été acceptés lors de cet appel qui s'est terminé au printemps 2008. Parmi ceux-ci, la mise en œuvre des comités locaux dans chacune des 8 municipalités qui permet à la population locale de définir leur vision du développement de leur municipalité à travers la réalisation d'un plan d'action local. Voici les 4 autres projets qui ont été acceptés lors de ce 1<sup>er</sup> appel :

- > **Insertion sociale et professionnelle des 18-35 ans,**  
*Ébénisterie d'Art du Palais, École-Atelier, Marieville*  
Permettre l'insertion sociale et professionnelle de jeunes de la région en situation d'exclusion et les aider à intégrer le marché du travail en leur permettant d'acquérir des habiletés pour un travail de précision.
- > **Embauche d'un coordonnateur,**  
*Comité cyclo-piste Marieville/Granby*  
Assurer la continuité du fonctionnement de la piste, superviser les employés, faire le suivi des orientations et actions prises par le CA et assurer la visibilité avec les municipalités et les instances locales.
- > **Les Passions de Saint-Paul-d'Abbotsford,**  
*Association des Artisans et du Tourisme de Saint-Paul-d'Abbotsford*  
Réalisation d'une foire aux artisans mettant en valeur les produits du terroir de la région.
- > **Clinique médicale du collège,**  
*Fondation collège santé Desjardins, Saint-Césaire*  
Aménagement des locaux, achats de mobiliers et besoins de ressources humaines pour assurer la mise sur pied de la Clinique médicale.

#### PRODUITS DE SPÉCIALITÉ

Issu de la Politique nationale sur la ruralité (PNR), le programme des produits de spécialité permet de supporter financièrement les projets de développement et de mise en marché d'un nouveau produit.

En 2008, 2 entreprises de la MRC de Rouville ont bénéficié de ce programme :

- > **Les Douceurs d'Aurélie, Rougemont**  
Pains de savon haut de gamme et baumes hydratants
- > **Le Centre d'horticulture Orientale,**  
*Saint-Angèle-de-Monnoir*  
Radis chinois appelés «radis jolicoeur»

#### LABORATOIRES RURAUX

Le programme des laboratoires ruraux de la PNR permet à des organismes de développer un projet pilote innovant qui répond aux préoccupations rurales du milieu auquel il s'applique.

En 2008, l'organisme «*Au cœur des familles agricoles*» a profité du 2<sup>e</sup> appel de projets de ce programme pour y déposer son projet innovant de travailleurs de rangs pour les régions rurales du Québec et ailleurs dans le monde.



Inauguration de la  
Clinique médicale du collège



Piste cyclable  
La Route des Champs

### MAISON FAMILIALE RURALE

Partout où il existe, ce modèle permet d'assurer le développement de la main-d'œuvre locale et de la relève. De plus, c'est un lieu de concertation remarquable entre les divers acteurs, ainsi qu'un moyen pour le milieu de s'engager dans un projet social et économique dynamisant.

Maison .....Les élèves vivent ensemble, en résidence, apprennent à se connaître et participent à la vie de l'établissement.

Familiale .....Les parents contribuent au fonctionnement de l'association (membres du CA et comités) et sont impliqués dans l'éducation de leur enfant.

Rurale .....La plupart des structures MFR sont situées en milieu rural.

### MISE EN PLACE D'UN COMITÉ DIRECTEUR

Au printemps 2008, la CRÉ Montérégie Est ainsi que le Forum Jeunesse Montérégie Est ont octroyé une subvention et le CLD a embauché une coordonnatrice pour le projet. Un comité directeur a été mis en place afin d'analyser la pertinence d'une MFR pour la MRC de Rouville, de superviser les étapes d'une étude de faisabilité et finalement, émettre des recommandations au conseil d'administration du CLD. Le comité s'est rencontré à 5 reprises en 2008. La firme Darvida Conseil a été embauchée pour réaliser cette étude qui vise à valider l'intérêt et les besoins du milieu, de déterminer le potentiel du projet, ses caractéristiques et évaluer sa faisabilité.

### PARTENAIRES MEMBRES DU COMITÉ

- > Commission scolaire des Hautes-Rivières
- > Virage Carrefour Jeunesse-Emploi
- > Représentante des élus municipaux
- > Représentants du milieu des entreprises

### RÉALISATIONS LORS DES CONSULTATIONS

- > 25 entrevues auprès des entreprises du territoire
- > 2 focus groupes auprès des élèves des écoles secondaires de Marieville et de Saint-Césaire
- > 18 questionnaires s'adressant aux parents lors de la remise des bulletins
- > 6 entrevues auprès de représentants du milieu scolaire

### VISITE D'UNE MFR AU QUÉBEC

En octobre 2008, une visite à la MFR du Granit (première MFR au Québec, 10<sup>e</sup> année d'opération) a été organisée. 15 personnes ont pris part à cette activité qui a permis de mieux comprendre l'opérationnalisation d'une MFR et de voir les bienfaits pour les jeunes. Il y a présentement 4 MFR au Québec et près de 8 projets en développement dont celui du CLD au Cœur de la Montérégie.

### DES RÉSULTATS ENCOURAGEANTS

En décembre, les résultats de la première étape de l'étude ont démontré que le développement d'une MFR dans la MRC de Rouville est souhaité par la majorité des intervenants consultés. Une MFR est perçue comme une initiative susceptible de répondre aux besoins des jeunes de la région qui éprouvent une certaine démotivation au niveau scolaire. D'après les parents, cela permettrait d'améliorer l'estime de soi des jeunes et les motiverait à poursuivre leurs études.

La formule MFR bonifie l'offre de formation actuelle en plus d'offrir une double diplomation. Jusqu'à maintenant, les besoins de main-d'œuvre énoncés par les gestionnaires d'entreprises sur le territoire démontrent que les formations en lien avec la mécanique et la soudure sont à considérer avantageusement. Les formations reliées au secteur de l'agriculture et de la transformation de métaux sont également intéressantes.

La prochaine étape de l'étude permettra de préciser quel diplôme d'études professionnelles offrir afin de favoriser la réussite du projet et développera des scénarios quant à la localisation, l'achalandage, les coûts de démarrage et de fonctionnement d'une Maison familiale rurale dans Rouville.



### PRÈS DE 20 DYADES ACTIVES ONT TENU OCCUPÉ LES MENTORS DE LA CELLULE

À sa troisième année d'activités, la cellule de Mentorat accréditée par la Fondation de l'entrepreneurs, réalisait, pour l'année 2008, 10 nouveaux jumelages et comptait à la fin décembre, près de 20 dyades actives qui profitaient des services d'un des 9 mentors de la cellule. 12 des entrepreneurs mentorés de la région de Rouville ont moins de 35 ans. Dans cette même année, plus de 500 heures ont été consacrées au développement du mentorat incluant le suivi auprès des mentorés assuré par la coordonnatrice.

Soulignons également que, depuis 2005, le CLD avait une entente de partenariat avec la Chambre de commerce de la Haute-Yamaska et région à Granby afin de soutenir la cellule de mentorat d'affaires sur le territoire. Pour répondre davantage au besoin du milieu et afin de développer plus de liens avec les entreprises, le CLD, à l'automne 2008, s'est adjoint de sa propre ressource dédiée au mentorat d'affaires.

Plusieurs efforts ont donc été mis de l'avant afin d'augmenter la visibilité de la cellule : communiqués de presse dans les journaux, chronique mensuelle dans le quotidien la Voix de l'Est, publicités et témoignages. En décembre 2008, M. Jean-Paul Barré a également été honoré pour ses services de chef mentor fondateur pour les années 2005 à 2008. C'est M. Jean-Marc Beaugard qui a pris sa relève comme chef mentor de la cellule.



DE GAUCHE À DROITE :  
M. Martial Maurice, M. André Létourneau,  
M. Réjean Benoit, M. Gaétan Rozon,  
Mme. Ann Rémillard, M. Jean-Marc Beaugard,  
M. Jean-Paul Barré et M. Michel Letendre

### ACTIVITÉS

- > 8 rencontres de mentors
- > Entente avec la CRÉ Montérégie Est, avril 2008
- > Soirée reconnaissance d'un mentor excellence, mai 2008
- > Formation sur l'établissement et le retrait en agriculture pour le mentorat, mai 2008
- > Présentation du mentorat d'affaires au CFE Desjardins Richelieu/Saint-Mathias, juin 2008
- > Premier colloque du mentorat d'affaires organisé à Bromont, octobre 2008
- > Activité de réseautage, novembre 2008
- > DVD corporatif soulignant l'apport du mentorat d'affaires en entrepreneuriat, novembre 2008
- > Formation « Initiation au mentorat d'affaires » offerte à tous les mentors, décembre 2008
- > Actualisation du logo du mentorat d'affaires pour le Cœur de la Montérégie

*Mentorat*  
*d'affaires*

AU COEUR DE LA MONTE RÉGIE

## FONDS D'INVESTISSEMENT

### FONDS LOCAL D'INVESTISSEMENT

UNE AIDE FINANCIÈRE TOTALISANT 100 000 \$

> **Ludik Distribution inc., Mariville**

L'entreprise emploie 10 personnes et se spécialise dans la confection de brochettes et de cornets de bonbons. Il est maintenant possible de se procurer ces confiseries et ces bonbons en vrac dans leur nouveau local situé à Mariville. Leurs produits sont également distribués dans plus de 150 points de vente au Québec. Le prêt permettra à l'entreprise de bénéficier d'un escompte de volume lors de l'achat de matériel d'emballage.

> **Rouville Micro, Richelieu**

Messieurs Christian Chicoine et Daniel Lavoie ont une entreprise de services-conseils en informatique. En plus de se faire connaître pour leurs services de soutien en informatique, ils se spécialisent dans le développement de logiciels. Le logiciel de gestion qu'ils développent actuellement s'adresse aux petites et moyennes entreprises de services d'entretien à domicile et services de soin de santé à domicile.

> **Aux Champs d'Élisé François inc., Mariville**

C'est en 1988 que monsieur Élisé François et sa conjointe ont débuté l'élevage de canards. En 2001, l'entreprise a agrandi ses installations de gavage afin de pouvoir produire jusqu'à 2000 canards par semaine. Ils ont également développé une nouvelle gamme de produits transformés tels que la terrine de foie gras, la mousse de foie gras et le magret séché et fumé, ce qui leur a permis d'entrer sur le marché du détail.

### 10 ANS DE DÉVELOPPEMENT ÉCONOMIQUE

#### AVEC L'AIDE DES FONDS LOCAUX D'INVESTISSEMENT

FONDS LOCAUX D'INVESTISSEMENT SUBVENTION/PRÊT	AIDE FINANCIÈRE	EMPLOIS	INVESTISSEMENTS
JP	217 000 \$	122	8 059 197 \$
FES	391 115 \$	94	4 484 891 \$
FLI	925 258 \$	123	11 862 057 \$
<b>TOTAL</b>	<b>1 533 373 \$</b>	<b>339</b>	<b>24 406 145 \$</b>

### FONDS JEUNES PROMOTEURS

4 JEUNES ENTREPRENEURS PROFITENT DU FINANCEMENT

Ce fonds, dédié aux jeunes promoteurs âgés de moins de 35 ans, a soutenu la création de 8 nouveaux emplois et a généré des investissements de 74 498 \$.

> **Prêt-à-Savourer, Mariville**

Situé sur la rue Dupont, ce commerce prépare des repas maison sans agent de conservation en portion individuelle et familiale, emballés sous vide.

> **Notre-Dame Café, Saint-Césaire**

Le Notre-Dame Café est un café-restaurant qui a pignon sur la rue Notre-Dame à Saint-Césaire. Repas du midi et déjeuners les week-ends ainsi que des soupers de groupe sur réservation.

> **Colle-Bébé, Saint-Césaire**

L'entreprise se spécialise dans les produits pour bébés : couches lavables, porte-bébés, vêtements d'allaitement, etc. Fabriqués au Québec, la majorité sont biologiques et adaptés aux besoins des bébés et des parents. L'entreprise est située à la CoopAQ.

### FONDS EN ÉCONOMIE SOCIALE

#### RÉFLEXION SUR LA POLITIQUE D'INVESTISSEMENT

En économie sociale, un volet «*Expansion*» a été ajouté afin de permettre à une entreprise en bonne santé financière de réaliser un projet d'expansion. Pour ce qui est du fonds Jeunes Promoteurs, un volet «*Innovation*» a été ajouté afin de permettre à un jeune promoteur qui n'a pas reçu l'aide au démarrage d'obtenir une aide financière pour un projet de développement de marchés ou d'innovation.



Aux Champs d'Élisé François inc.



Prêt-à-Savourer

## PARTENAIRES

- > Association de la Recherche Industrielle du Québec
- > Centre d'Aide aux Entreprises Haute-Yamaska et région
- > Centre de formation et d'aide à la recherche d'emploi
- > Chambre de commerce au Cœur de la Montérégie
- > Chambre de commerce et d'industrie du bassin de Chambly
- > Chambre de commerce Haute-Yamaska et région
- > Commission scolaire des Hautes-Rivières
- > Conférence régionale des élus de la Montérégie Est
- > Conseil de développement du bioalimentaire de la Montérégie Est
- > Conseil national de recherches Canada
- > Développement économique Canada
- > Emploi-Québec
- > Fondation Canadienne des Jeunes Entrepreneurs
- > Fondation de l'entrepreneurship
- > Forum jeunesse Montérégie Est
- > Investissement Québec
- > Ministère de l'Agriculture, des Pêcheries et de l'Alimentation du Québec
- > Ministère des Affaires municipales, des Régions et de l'Occupation du territoire
- > Ministère du développement économique, Innovation et Exportation
- > Montérégie Économique
- > MRC de Rouville
- > Service Exportation Montérégie Est
- > Virage Carrefour Jeunesse-Emploi



### 1ère rangée

MÉLANIE DUBUC, *CONSEILLÈRE TOURISTIQUE*

GUYLAINE LAVOIE, *COMMISSAIRE INDUSTRIELLE ET DIRECTRICE GÉNÉRALE*

VALÉRIE CHALIFOUR, *CHARGÉE DE PROJET MFR*

### 2e rangée

GENEVÈVE DÉSAUTELS, *COORDONNATRICE AU MENTORAT D'AFFAIRES ET AUX COMMUNICATIONS*

PIERRE-OLIVIER LABART, *CONSEILLER EN DÉVELOPPEMENT RURAL*

MARIE-CLAUDE DAURAY, *CONSEILLÈRE EN DÉVELOPPEMENT ENTREPRENEURIAL*

NANCY MARTIN, *ADJOINTE ADMINISTRATIVE*



CLD AU CŒUR DE LA MONTE RÉGIE

10 ans de développement économique

500, rue Desjardins, bureau 300  
Marieville (Québec) J3M 1E1

TÉLÉPHONE  
(450) 460-0202 ou 1 866 335-5731

TÉLÉCOPIEUR  
(450) 460-0472

info@coeurmonteregie.qc.ca  
www.cld-coeurmonteregie.qc.ca